



## Änderungen/Neuerungen WinREG 4.1

von  
WinREG V 3.9.7 vom 04.04.2016  
zu  
WinREG V 4.1.2 vom 15.08.2017

Produktbezeichnung / Typ : WinREG Parametriersoftware

**Datum der Erstellung:**

04.09.2017

**Ersteller:**

Peter Held

**Historie:**

04.09.2017 Ersterstellung für Version 4.1.2

**Betriebssysteme, Systemvoraussetzungen:**

Windows XP, Vista, Windows 7, Windows 8, Windows 10  
Windows Server ab 2003

Microsoft DotNet Framework Version  $\geq$  3.5

**Kompatibilität Firmware**

Die WinREG Parametriersoftware ist generell abwärtskompatibel. D.h. es können auch ältere Firmware-Versionen mit der neusten WinREG Version parametrierbar werden. Optimal ist die WinREG 4.1.2 für die Firmware-Version 2.27 bzw. 3.27 des REG-D(A) und PAN-D, sowie die Firmware Version 2.6.03 des REG-DP(A).

Die WinREG 4.1.2 verfügt über eine Versionsmatrix, die es der WinREG Software ermöglicht die Verfügbarkeit von Parametern in einer Firmware-Version zu erkennen. Damit wird das Lesen/Senden von in älteren Firmware-Versionen noch nicht implementierten Parametern unterdrückt. Die Parameter werden aber weiterhin in der REGPara dargestellt. Nicht vorhandene oder nicht aktive Parameter werden grau dargestellt und sind nicht editierbar. Aktuell ist diese Funktion nur für REG-D(A) und PAN-D verfügbar.

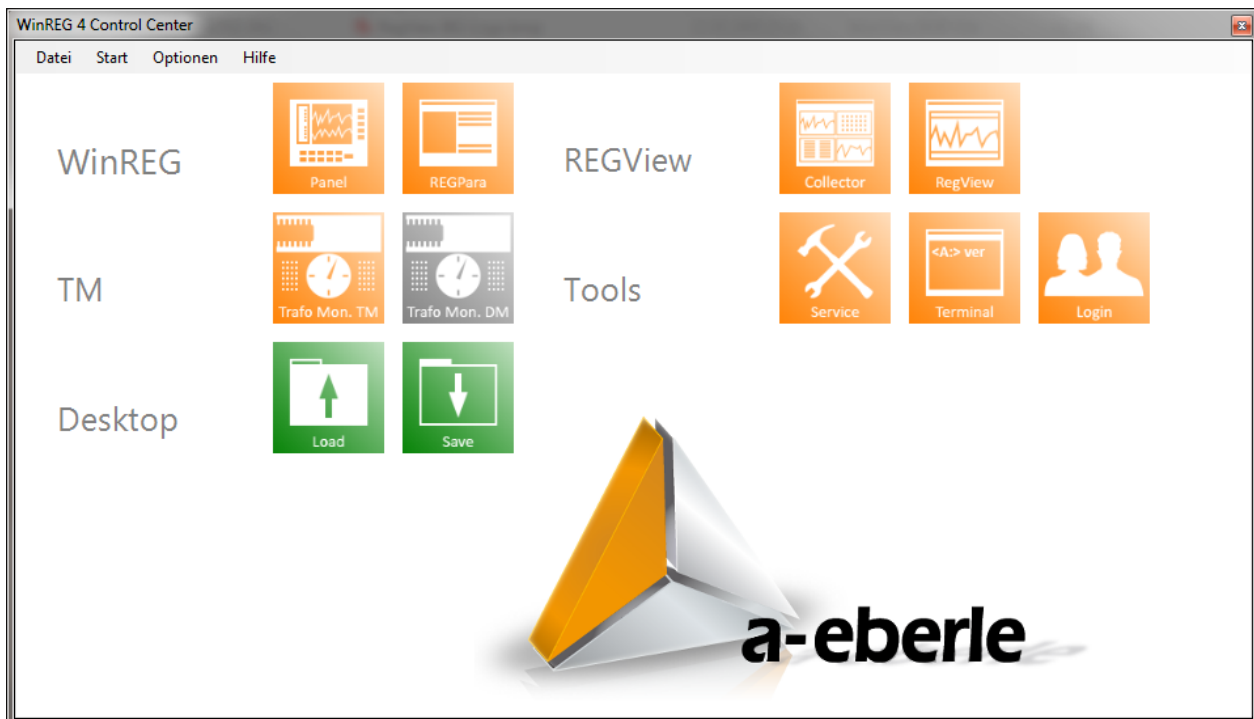
## Erweiterungen

### Generell:

#### + Neues Startprogramm WinREG4 Control Center

Das neue Startprogramm – ControlCenter – erscheint in einem neuen und individuell konfigurierbaren Design. Hierbei können die Unterprogramme in einer Gruppenanordnung und einer persönlichen Reihenfolge zugeordnet werden. Dem Control Center können nun beliebige Hintergründe und Ansichten im Menü „Optionen\Ansicht“ hinterlegt und die Größe der Programmelemente angepasst werden.

Zusätzlich besitzt das neue Control Center einen erweiterten Reiter „Start“, von welchem die einzelnen Unterprogramme ebenfalls aufgerufen werden können. Mit Hilfe des Menüpunktes „Datei/Beenden: Server“ kann der Kommunikationsserver der WinREG (HRServer.exe) beendet werden.



#### + Stabilitätsverbesserung

Verbesserung der Stabilität und Sicherheit des Auslesevorgangs der Parameter, des Service und der Verbindung des Panels bei seriellen Verbindungen und E-LAN Verbindung zwischen dem auszulesenden und dem Anschlussgerät.

#### + Anzeigen von bis zu 8 parallelen Verbindungen

Im Zuge der Stabilitätsverbesserung können nun bis zu 8 Verbindungen unterschiedlicher Regler und Schnittstellen (via serieller, TCP/IP oder COM-Servern) gleichzeitig dargestellt und benutzt werden.

## REGPara:

### + Angepasstes Design für REGPara

Das Design der REGPara erscheint in einem hellen weißen Hintergrunddesign. In der neuen Ansicht erfolgt die Menüführung ausschließlich mit der Navigation über die Tree-View, die Auswahl der Parametergruppen mit Hilfe der Registerkarten entfällt. Dies vereinfacht die Übersicht und Auswahl der unterschiedlichen Parametergruppen und einzelnen Einstellungen.

### + Zusätzliche Schnellzugriffsfunktion „Gerät Online“

Mit den neu angeordneten Schnellzugriffsfunktionen kommt mit der „Online-Funktion“ ein zusätzliches AddOn. Hierüber wird der Echtzeitabgleich der Parameter zwischen einem aktuell angeschlossenen Gerät und der REGPara visualisiert. Mit Hilfe des Icons kann die Online-Parametrierung gestoppt werden. Im Online-Mode werden Listen wie beispielsweise die Gruppenteilnehmer oder die Eingangsfunktionen der Binäreingänge aus dem Gerät gelesen.

Parameter auslesen

Parameter einlesen

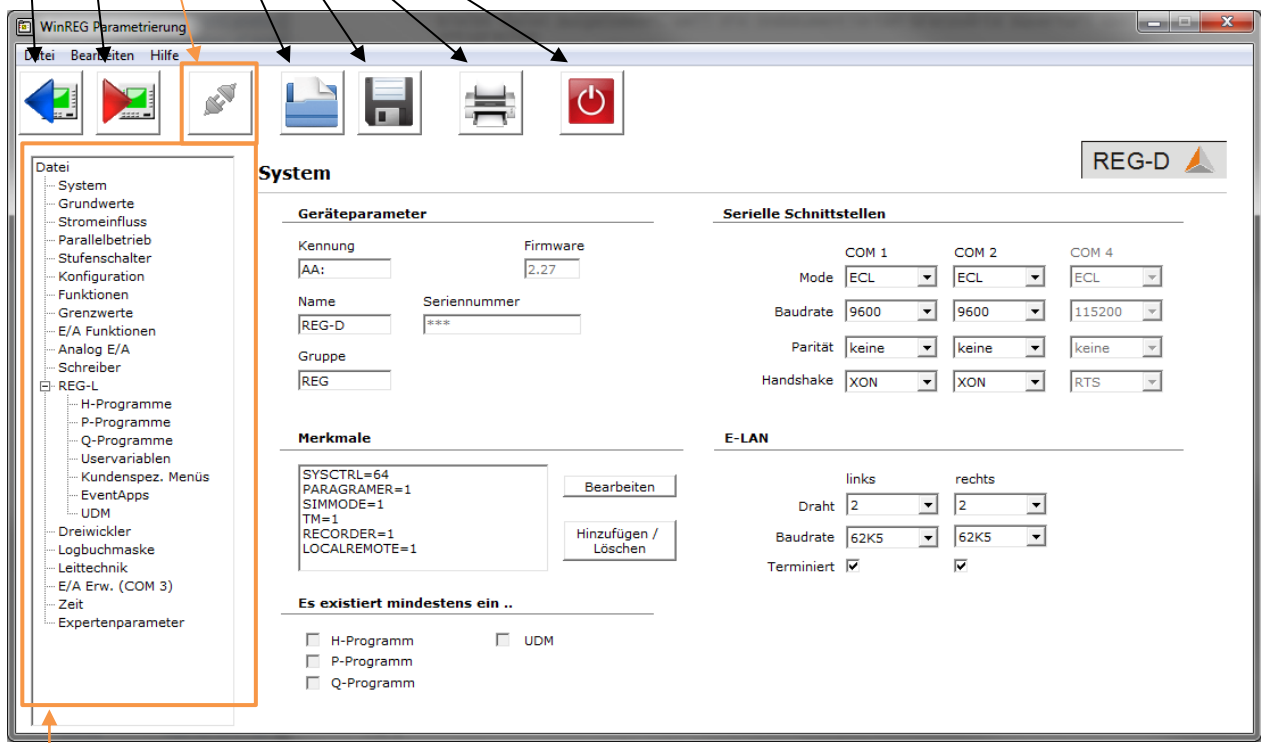
Onlinemodus

Parameter laden

Parameter speichern

Parameter drucken

Parametrierung beenden



Navigation über Tree-View

**+ Exportieren der Parameterdaten als CSV-Datei:**

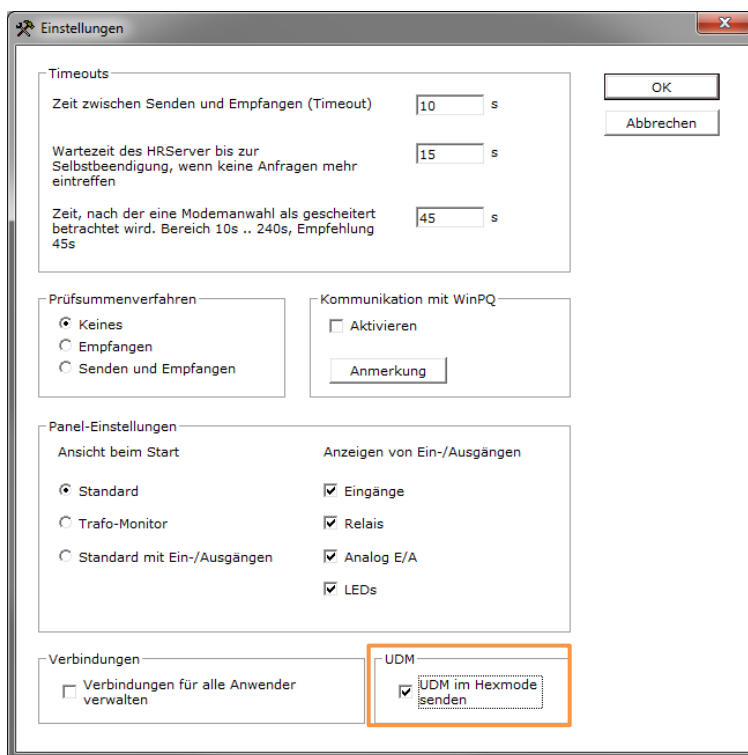
Neben der bereits vorhandenen Möglichkeit eine Parameterdatei als XLS-Datei zu exportieren, kann dieses nun auch als CSV-Datei exportiert werden. In der gespeicherten Datei werden jegliche Werte der Parametrierung festgehalten. Hierbei werden die individuellen Einstellungen gespeichert und zusätzlich die Standard- aber auch maximal und minimal mögliche Daten festgehalten.

Eine erweiterte Funktion im Menüreiter „Datei\Import“ bietet nun auch die Möglichkeit eine entsprechend abgeänderte CSV-Datei in das Parametriertool zu importieren.

**+ Auslesen und Senden von Hintergrundprogrammen und UDM**

Mit der neuen WinREG-Software können neben den Hintergrundprogrammen und den kundenspezifischen Menüs nun auch die UDM-Dateien der Geräte mit Merkmal S2 ausgelesen und wieder an ein Gerät gesendet werden.

Zusätzlich bietet die WinREG nun die Möglichkeit beim Senden der Parameter vorhandenen Hintergrundprogramm- und/oder UDM-Dateien auszuwählen welche dann nach den Parametern an das Gerät gesendet werden. Hierbei ist zusätzlich das Senden einer UDM-Datei im Hex-Modus (beispielsweise für chinesische Zeichensätze und Spracheinstellungen) nach Einstellung in der WinREG-Konfiguration möglich.



+ Erweiterte Funktionen und Update der Parameter für die neuste REGSys™ Firmwareversionen 2.27 und 3.27

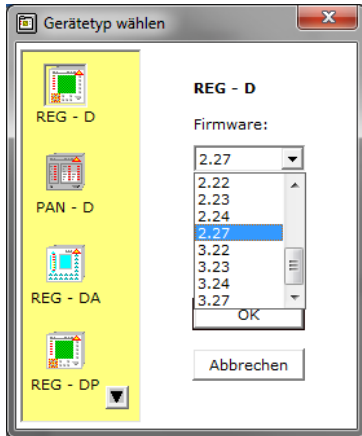
- System: Zusätzlich parametrierbare serielle Schnittstelle COM 4
- Parallelbetrieb: ParaGramer-Aktivierung und Gruppenlistenteilnehmer mit bis zu 15 parallelen Transformatoren; Maximale Stufendifferenz im Parallelbetrieb „dl\*sin(phi)“, „dcos(phi)“ und „dl\*sin(phi)[S]“ auswählbar; Erweiterte Master/Follower-Einstellung zur Benennung der Betriebsarten; Verzögerungszeit des Parallel-Errors und Multi-Master für Parallelbetrieb MSI und MSI2 möglich; Erweiterung des ParaGramer (Buchstaben im ParaGramer-Bildschirm, Multipler Master, Erweiterung des Merkmals Crosslink)
- Konfiguration: Verzögerungszeit für Hand-Delay  
Zeitverzögerung für E-LAN Fehler  
Grenzwert für  $I_N$  „Stufung unter Last“  
Istwertkorrektur für Spannung und Strommessung
- Funktion: Startverzögerung Rolling-Screens  
Anzeigezeit Rolling-Screens
- Grenzwerte Erweiterungen der Wertebereiche mit gesetztem Merkmal „PQCtrl“  
Grenzwertbezug  
Hysterese  
Änderungen der Schnellschaltungen
- REG-L Auslesen und Senden von Hintergrundprogrammen / UDM
- Dreiwickler Ausgelagertes Menü zur Parametrierung von Reglern mit dem Bestell-Merkmal „M2“ bzw. „M9“ und dem Software-Merkmal „3Winding“+
- Logbuchmaske Erweiterung der Logbuchmaskeneinträge
- Leittechnik Zusätzlicher Leittechniktypen
- Zeit Ausgelagertes Menü zur Parametrierung der Zeit und Zeitzone
- Expertenparam. Zusätzliches Menü zur Parametrierung von „Hunting“, „Skalierungsfaktoren“, „Erweiterte Einstellungen für System und Quitierung“, „Wirkleistungsgrenze für Merkmal EnBW“, „Messkanalzuordnung“, „DC Messeingang für U/I“, „Skalierungsfaktor“ und „Offset“

+ Erweiterte Funktionen und Update der Parameter für die neuste REG-DP(A) Firmwareversion

- System 1 RAM Größe  
Herstelldatum  
CPU-Version  
Auflösung des Parameters Zeitzone von 1h auf 1/4h
- Regelung 2 zusätzliche Werte für Umax (Umax Hysterese, Umax end-Schwelle, Umax end-Hysterese, Umax end-Priorität, Une Fehler-Schwelle, Une Fehler-Hysterese)
- E/A-Funktionen Neue Binär Ausgänge 84: Abg\_Umax\_end, 85: Abg\_v\_invers

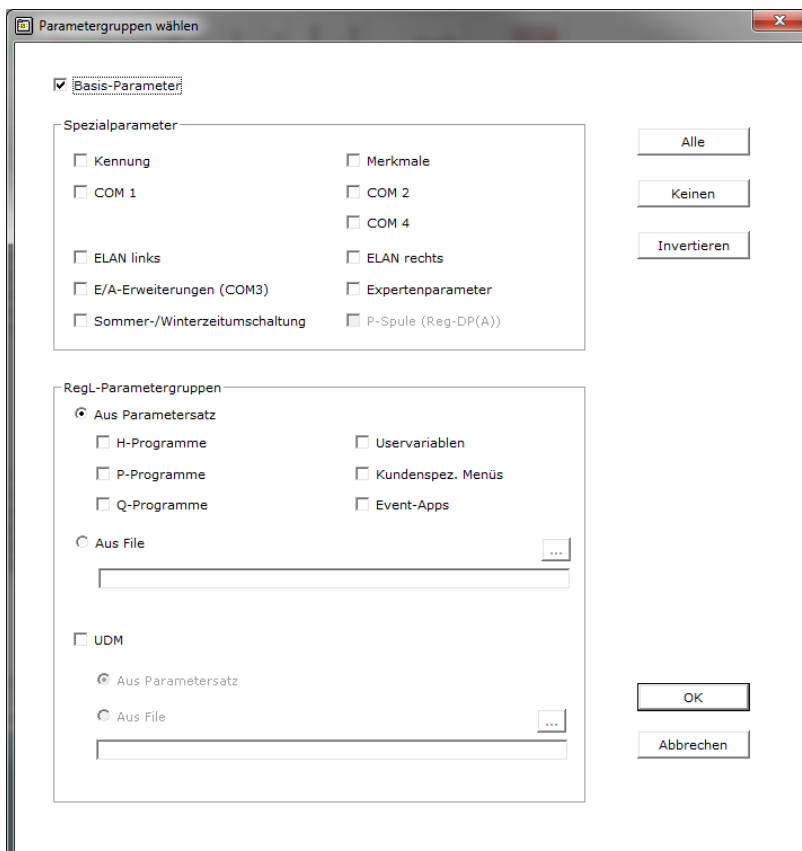
+ Versionsmatrix verschiedener Firmware-Versionen und Ausgrauen von unbenutzten Parametern

Die REGPara beinhaltet eine Versionsmatrix der unterschiedlichen Parameter ab den Firmware-Versionen 1.99 bis 3.27 des Spannungsreglers. Hierunter wird eine automatische Abfrage vom möglichen Parameter in der jeweiligen Firmware, zusätzlich abhängig der gesetzten Merkmale, durchgeführt. Jene Parameter welche in der ausgewählten Firmware nicht bereitstehen werden ausgegraut und können entsprechend nicht geändert und an ein Gerät gesendet werden.



+ Zentrale Steuerung vom Senden der Parameter

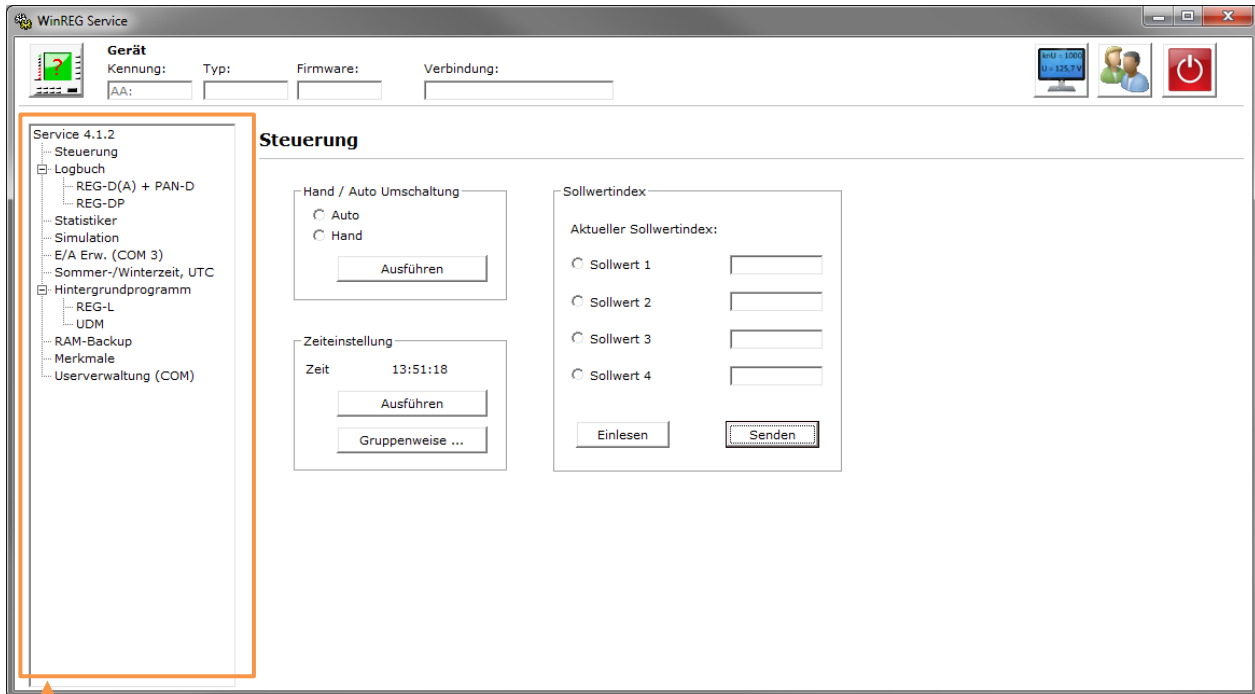
Einzelne geänderte Parameter mussten bislang separat in der REGPara gesendet werden. Das Senden wird nun zentral gesteuert nachdem das jeweilige Gerät ausgewählt wurde, in welchem die entsprechenden Parameter geändert werden sollen.



**Service:**

+ angepasstes Design für REGService ohne Registerkarten (Navigation über Tree-View)

Wie auch in der REGPara, erscheint das Design des Hintergrundes in weiß. Die Menüführung wird auch hier ausschließlich mit der Navigation über die Tree-View durchgeführt, die zusätzlichen Registerkarten entfallen.



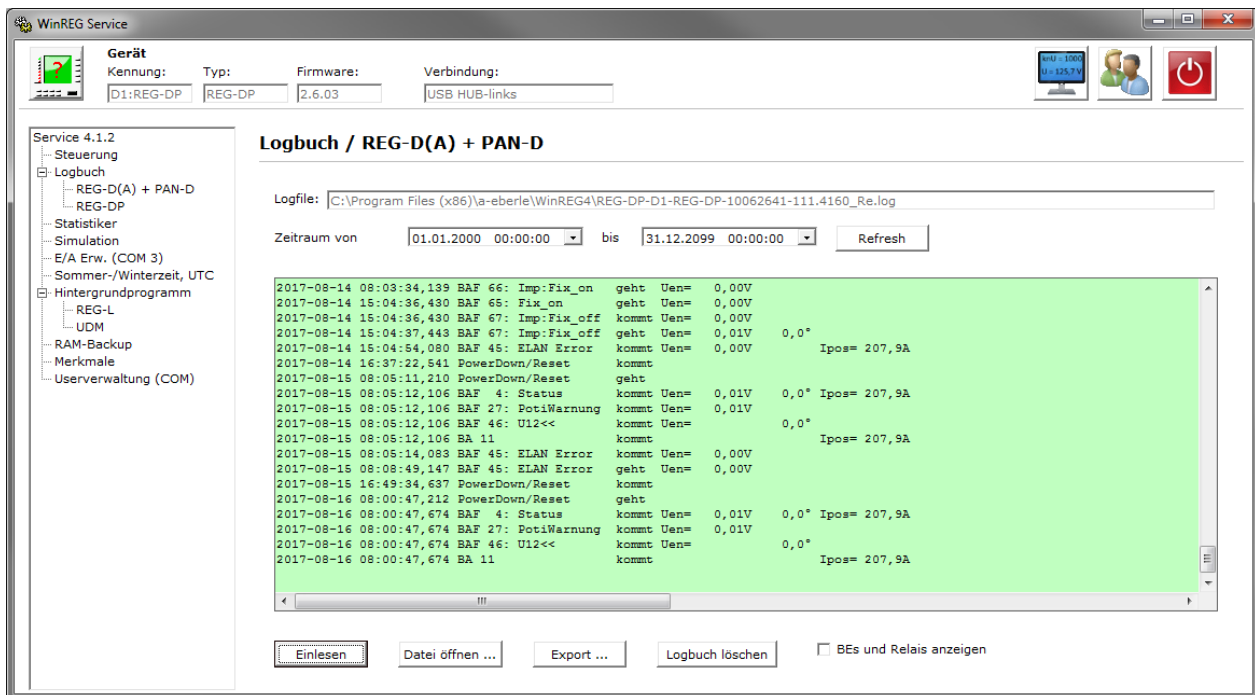
Navigation über Tree-View

+ Ausgelagertes Menü „Steuerung“

Zur Umschaltung des Hand/Auto Modus, der Zeiteinstellung und der Anpassung der Sollwertindexe wurde ein zusätzlicher Menüpunkt „Steuerung“ angelegt.

+ Auslesen und Darstellen des Logbuchs des REG-DP(A)

Zusätzlich zum Logbuch des Spannungsreglers REG-D(A) steht nun auch das Logbuch für den Petersenspulenregler REG-DP(A) zur Verfügung.



**Gerät**  
 Kennung: D1:REG-DP    Typ: REG-DP    Firmware: 2.6.03    Verbindung: USB HUB-links

**Logbuch / REG-D(A) + PAN-D**

Logfile: C:\Program Files (x86)\a-eberle\WinREG4\REG-DP-D1-REG-DP-10062641-111.4160\_Re.log

Zeitraum von 01.01.2000 00:00:00 bis 31.12.2099 00:00:00 Refresh

2017-08-14 08:03:34,139	BAF 66: Imp:Fix_on	geht	Uen=	0,00V		
2017-08-14 15:04:36,430	BAF 65: Fix_on	geht	Uen=	0,00V		
2017-08-14 15:04:36,430	BAF 67: Imp:Fix_off	kommt	Uen=	0,00V		
2017-08-14 15:04:37,443	BAF 67: Imp:Fix_off	geht	Uen=	0,01V	0,0°	
2017-08-14 15:04:54,080	BAF 45: ELAN Error	kommt	Uen=	0,00V		Ipos= 207,9A
2017-08-14 16:37:22,541	PowerDown/Reset	kommt				
2017-08-18 08:05:11,210	PowerDown/Reset	geht				
2017-08-18 08:05:12,106	BAF 4: Status	kommt	Uen=	0,01V	0,0°	Ipos= 207,9A
2017-08-18 08:05:12,106	BAF 27: PotiWarnung	kommt	Uen=	0,01V		
2017-08-18 08:05:12,106	BAF 46: U12<<	kommt	Uen=		0,0°	
2017-08-18 08:05:12,106	BA 11	kommt				Ipos= 207,9A
2017-08-18 08:05:14,083	BAF 45: ELAN Error	kommt	Uen=	0,00V		
2017-08-18 08:08:49,147	BAF 45: ELAN Error	geht	Uen=	0,00V		
2017-08-18 16:49:34,637	PowerDown/Reset	kommt				
2017-08-16 08:00:47,212	PowerDown/Reset	geht				
2017-08-16 08:00:47,674	BAF 4: Status	kommt	Uen=	0,01V	0,0°	Ipos= 207,9A
2017-08-16 08:00:47,674	BAF 27: PotiWarnung	kommt	Uen=	0,01V		
2017-08-16 08:00:47,674	BAF 46: U12<<	kommt	Uen=		0,0°	
2017-08-16 08:00:47,674	BA 11	kommt				Ipos= 207,9A

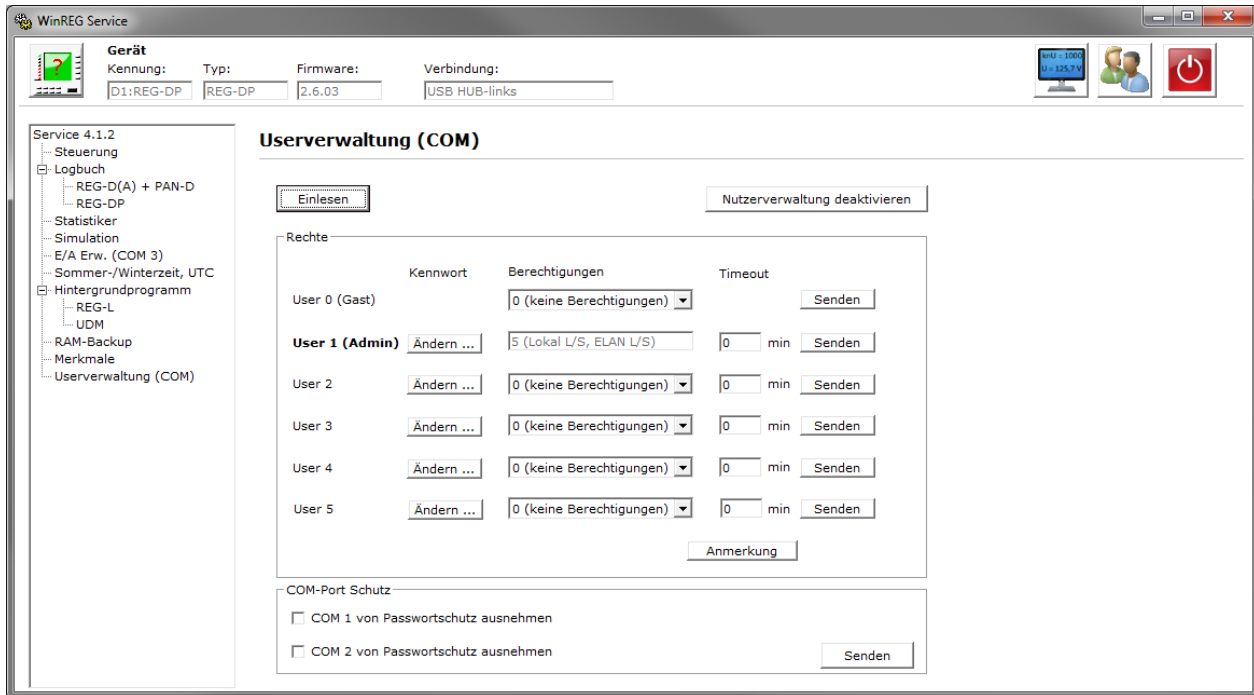
Einlesen    Datei öffnen ...    Export ...    Logbuch löschen     BEs und Relais anzeigen



## Service / Login:

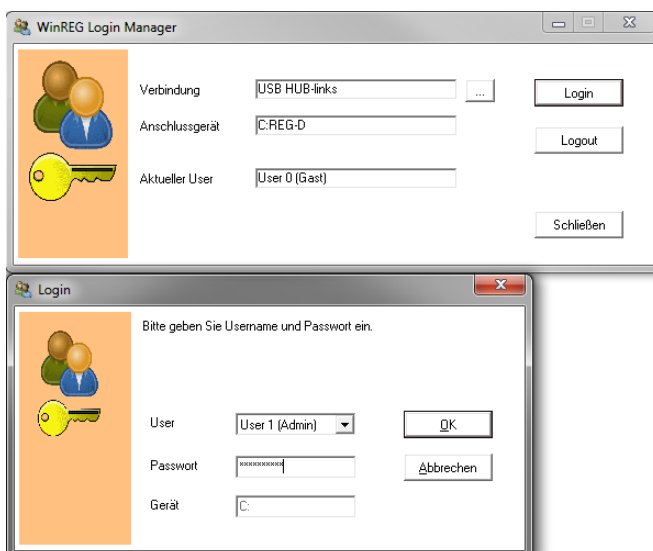
+ Nutzerverwaltung für die seriellen Schnittstellen

Im Zuge der Datensicherheit kann mit der neuen WinREG Software die serielle Schnittstelle für fünf verschiedene Benutzer verwaltet werden. Hierbei kann individuell für die unterschiedlichen Anwender ein passwortgeschützter Zugang mit individuellen Berechtigungen eingerichtet werden.



+ Login-Manager (erleichterter Zugang zu Geräten, deren serielle Schnittstellen mit einem Passwort belegt sind)

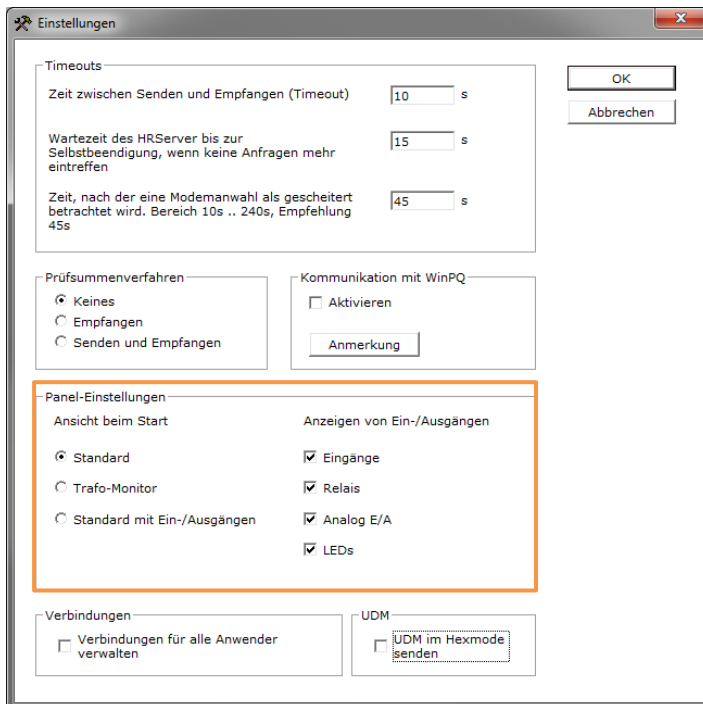
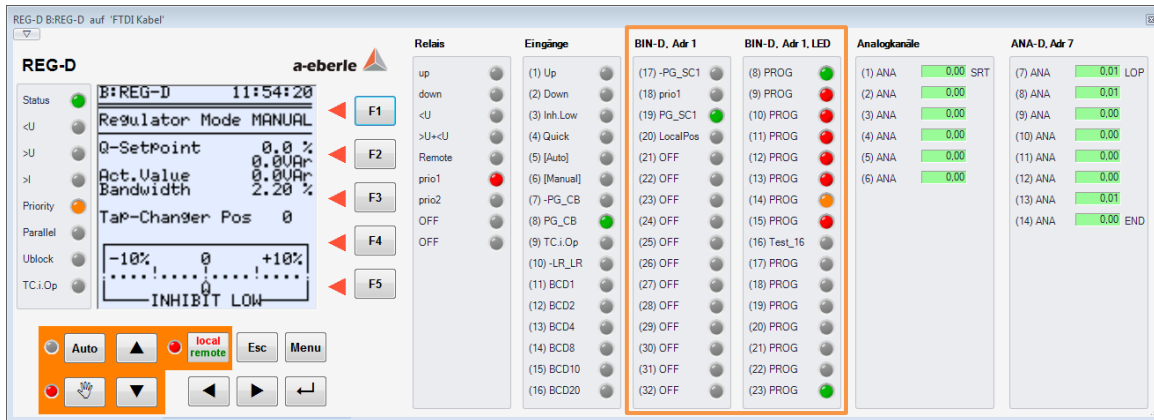
Mit Hilfe des Login-Managers können sich die angelegten Benutzer der seriellen Schnittstelle am Gerät einloggen. Nach erfolgreichem Einloggen können die gewohnten Parameter-Änderungen durchgeführt werden, abhängig der eingerichteten Nutzerberechtigungen.



## Panel:

+ Ansicht von Ein- und Ausgängen sowie LEDs

In der erweiterten Ansicht des Panels mit zusätzlichen Ein- und Ausgängen werden nun gemappte Kanäle in COM3-Zusatzkästen angezeigt. Weiterhin werden zugefügte LEDs in mehreren Spalten dargestellt und können in der Voreinstellungen standardmäßig ausgewählt werden.



+ Verbesserung der Stabilität

Für eine stabile Verbindung zwischen einem angeschlossenen Regler und der Anzeige via WinREG – Panel wurde Verbesserungen im Server und verschiedenen Timern durchgeführt.



**Anmerkungen und Einschränkungen**

+ keine Fehler und Anmerkungen