



Update von Firmware und Urlader

Inhaltsverzeichnis

1. Update Urlader und Firmware	2
1.1 Update des Urladers	2
1.2 Update der Firmware	4
1.3 Update der Online-Hilfe	6
2. Kontakt.....	8

1. Update Urlader und Firmware

Im Folgenden wird das Update des Urladers, der Firmware und der Online-Hilfe des REG-D™ mit Hilfe des Programms „REGUpdate“ im Detail erläutert. Für ein erfolgreiches Update wird ein Anschluss-Kabel (Nullmodemkabel, mit Anschlussbelegung wie auf Seite 8 dargestellt, sowie die PC-Software „REGUpdate“ (update32.exe) benötigt.



Firmware-Pakete

Die aktuelle Firmware inkl. dem aktuellen Urlader und der benötigten PC-Software „REGUpdate“ (update32.exe) finden Sie als „Firmware-Pakete“ auf unserer Homepage <http://www.a-eberle.de> unter „Download Center / Spannungsregelung / Software Firmware / Firmware aktuell“. Eine Änderungshistorie der REGSys™ Firmware seit der Version V1.99 sowie ein Firmware-Archiv stehen im Download Center ebenfalls zur Verfügung.



2. VOR-SICHT!

Keine Regelfunktion während Urlader-Modus

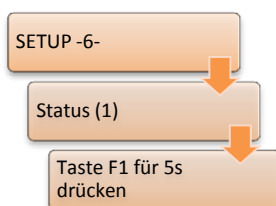
Solange sich der Regler im Urlader-Modus befindet, welcher für ein Update zwingend benötigt wird, sind sämtliche Funktionen inklusive der Regelfunktionen des REG-D™ außer Kraft gesetzt.



Verbindung

Für ein Update des Urladers, der Firmware oder der Online-Hilfe muss der REG-D™ immer direkt mit dem PC verbunden sein. D.h. ein Update über eine E-LAN Verbindung ist nicht möglich.

1.1 Update des Urladers



Der Urlader wird benötigt, um Updates durchführen zu können. Für ein Urlader- bzw. Firmware-Update muss stets in den Urlader-Modus gewechselt werden. Ab der Urlader-Version V2.12 besteht zudem die Möglichkeit, ein RAM-Backup mit Hilfe des Urladers durchzuführen. Um die aktuelle Version des Urladers herauszufinden, muss in den Urlader Modus über „Setup -6- \ Status \ F1 für 5 sec drücken“ gewechselt werden.



Wann ist ein Update des Urladers nötig?

Es wird empfohlen ein Update des Urladers nur vorzunehmen, wenn dies wirklich erforderlich ist. Soll beispielsweise die RAM-Backup-Funktionalität genutzt werden, muss, sofern noch nicht vorhanden, eine Urlader Version \geq V2.12 eingespielt werden.

3. HINWEIS! Downgrade des Urladers

Führen Sie niemals ein Downgrade des Urladers durch (z.B. V2.12 nach V2.10). Hierdurch kann der Regler dauerhaft beschädigt werden.

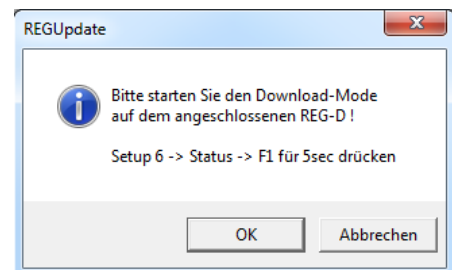
Für ein Update des Urladers sind folgende Arbeitsschritte nötig:

- 1.) Mit dem Nullmodemkabel verbinden Sie den Regler über COM1 mit einer freien COM-Schnittstelle am PC. Sollte der REG-D™ mit einer USB-Schnittstelle anstatt einer SUB-D Buchse ausgestattet sein, verbinden Sie die COM1 mittels USB-Kabel mit dem PC.
- 2.) Starten der PC-Software

Verwenden Sie das Programm "REGUpdate" (update32.exe) unter den Betriebssystemen Windows 95 / 98 / NT / XP / 7 oder 8:

 - 2.1 Wählen Sie die Sprache
 - 2.2 Wählen Sie die entsprechende COM-Schnittstelle Ihres PCs
 - 2.3 Wählen Sie das angeschlossene Gerät (hier: REG-D™)
- 3.) Laden des neuen Urladers

Wählen Sie im Programm "REGUpdate" unter "Update" - "neuer Urlader" die Datei „boot_XXX.mot“ aus und drücken Sie auf „Öffnen“. Es erfolgt ein Hinweis, dass der Urlader über „Setup -6- / Status / F1 für 5sec drücken“ gestartet werden muss.



Der Urlader des REG-D™ verfügt über eigene Schnittstellenparameter. Diese sind nach dem Start des Urladers sichtbar. Mit der F3-Taste kann die Baudrate eingestellt werden. Die Einstellungen für die Flusssteuerung (Handshake) und die Parität können nicht gewählt werden.

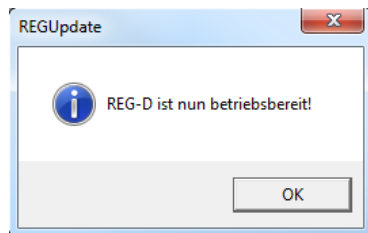
Parameter	Wert
Baudrate	115200 (wählbar)
Parität	--
Handshake	RTS/CTS

Die Schnittstellen (Baudrate) am PC und am Regler müssen gleich eingestellt sein! Vergleichen Sie die Einstellungen am Regler mit den Einstellungen im Update-Programm unter Menüpunkt: "Konfigurieren / Baudrate"

Nach dem Start des Urladers am REG-D™ und der Kontrolle der Baudrate starten Sie den Download des neuen Urladers durch Drücken der „OK“ Taste im Dialog.

Es erscheint nun ein Fortschrittsbalken, der den Status des Ladevorgangs darstellt.

- 4.) Das Laden wurde fehlerfrei durchgeführt, wenn folgende Meldung angezeigt wird.



1.2 Update der Firmware

Für ein Update der Firmware des REG-D™ sind folgende Arbeitsschritte nötig:

- 1.) Mit dem Nullmodemkabel verbinden Sie den Regler über COM1 mit einer freien COM-Schnittstelle am PC. Sollte der REG-D™ mit einer USB-Schnittstelle anstatt einer SUB-D Buchse ausgestattet sein, verbinden Sie die COM1 mittels USB-Kabel mit dem PC.

- 2.) Starten der PC-Software

Verwenden Sie das Programm "REGUpdate" (update32.exe) unter den Betriebssystemen Windows 95 / 98 / NT / XP / 7 oder 8:

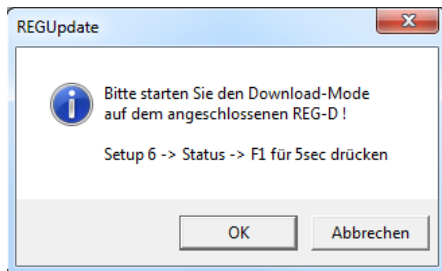
- 2.1 Wählen Sie die Sprache
- 2.2 Wählen Sie die entsprechende COM-Schnittstelle Ihres PCs
- 2.3 Wählen Sie das angeschlossene Gerät (hier: REG-D™)

- 3.) Laden der neuen Firmware

Wählen Sie im Programm "REGUpdate" unter "Update / neue Firmware" die Ihrem Urlader entsprechende Firmwaredatei aus und drücken Sie auf „Öffnen“:

Urlader Version	Dateiname Firmware
< V2.00	hr_xxx.moc
>= V2.00	hr_xxx_p.moc

Es erfolgt ein Hinweis, dass der Urlader über „Setup -6- / Status / F1 für 5sec drücken“ gestartet werden muss.



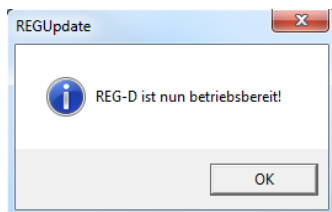
Der Urlader des REG-D™ verfügt über eigene Schnittstellenparameter. Diese sind nach dem Start des Urladers sichtbar. Mit der F3-Taste kann die Baudrate eingestellt werden. Die Einstellungen für die Flusssteuerung (Handshake) und die Parität können nicht gewählt werden.

Parameter	Wert
Baudrate	115200 (wählbar)
Parität	--
Handshake	RTS/CTS

Die Schnittstellen (Baudrate) am PC und am Regler müssen gleich eingestellt sein! Vergleichen Sie die Einstellungen am Regler mit den Einstellungen im Update-Programm unter Menüpunkt: "Konfigurieren / Baudrate"

Nach dem Start des Urladers am REG-D™ und der Kontrolle der Baudrate starten Sie den Download der neuen Firmware durch Drücken der „OK“ Taste im Dialog. Es erscheint nun ein Fortschrittsbalken, der den Status des Ladevorgangs darstellt.

- 4.) Das Laden wurde fehlerfrei durchgeführt, wenn folgende Meldung angezeigt wird.





Wichtige Hinweise nach einem Upgrade oder Downgrade der REG-D™ Firmware:

- 1.) Nach einem Upgrade der Firmware des REG-D™ (z.B. V2.10 → V2.20) sollte ein bereits bestehendes RAM-Backup durch ein neues RAM-Backup ersetzt werden. Der Grund hierfür ist, dass neue Parameter, die in einer neueren Firmware hinzugekommen sind, im „alten“ RAM-Backup noch nicht vorhanden sind. Wird ein RAM-Backup einer niedrigeren Firmwareversion zurückgesichert, werden die neuen Parameter mit Standardwerten initialisiert.
- 2.) Nach einem Downgrade der Firmware des REG-D™ (z.B. V2.22 → V2.15) sind zwingend folgende Schritte zu unternehmen:
 - a.) Das Gerät muss neu initialisiert werden
 - b.) Ein bereits bestehendes RAM-Backup muss neu ausgeführt oder gelöscht werden.

1.3 Update der Online-Hilfe

Für ein Update der Online-Hilfe des REG-D™ sind folgende Arbeitsschritte nötig:

- 1.) Mit dem Nullmodemkabel verbinden Sie den Regler über COM1 mit einer freien COM-Schnittstelle am PC. Sollte der REG-D™ mit einer USB-Schnittstelle anstatt einer SUB-D Buchse ausgestattet sein, verbinden Sie die COM1 mittels USB-Kabel mit dem PC.
- 2.) Starten der PC-Software

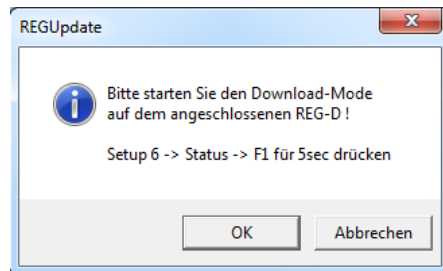
Verwenden Sie das Programm "REGUpdate" (update32.exe) unter den Betriebssystemen Windows 95 / 98 / NT / XP / 7 oder 8:

 - 2.1 Wählen Sie die Sprache
 - 2.2 Wählen Sie die entsprechende COM-Schnittstelle ihres PCs
 - 2.3 Wählen Sie das angeschlossene Gerät (hier: REG-D™)
- 3.) Laden der neuen Online-Hilfe

Wählen Sie im Programm "REGUpdate" unter "Update / neue Hilfetexte" die Ihrem Urlader entsprechende Hilfedatei aus und drücken Sie auf „Öffnen“:

Urlader Version	Dateiname Hilfetexte
< V2.00	help_xxx.moc
>= V2.00	help_xxx_p.moc

Es erfolgt ein Hinweis, dass der Urlader über „Setup -6- / Status / F1 für 5 sec drücken“ gestartet werden muss.



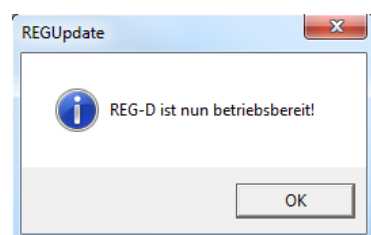
Der Urlader des REG-D™ verfügt über eigene Schnittstellenparameter. Diese sind nach dem Start des Urladers sichtbar. Mit der F3-Taste kann die Baudrate eingestellt werden. Die Einstellungen für die Flusssteuerung (Handshake) und die Parität können nicht gewählt werden.

Parameter	Wert
Baudrate	115200 (wählbar)
Parity	--
Handshake	RTS/CTS

Die Schnittstellen (Baudrate) am PC und am Regler müssen gleich eingestellt sein! Vergleichen Sie die Einstellungen am Regler mit den Einstellungen im Update-Programm unter Menüpunkt: "Konfigurieren / Baudrate"

Nach dem Start des Urladers am REG-D™ und der Kontrolle der Baudrate starten Sie den Download der neuen Hilfedatei durch Drücken der „OK“ Taste im Dialog. Es erscheint nun ein Fortschrittsbalken, der den Status des Ladevorgangs darstellt.

- 4.) Das Laden wurde fehlerfrei durchgeführt, wenn folgende Meldung angezeigt wird.



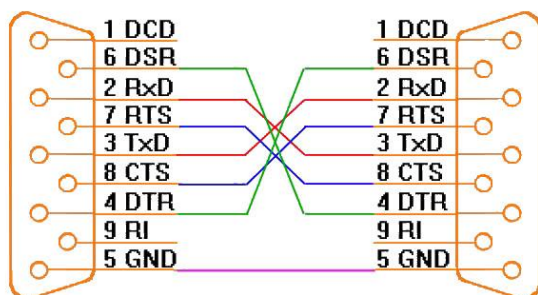


Über den Menüpunkt „Alles Updaten“ im Menü „Update“ ist es möglich das Update der Firmware und der Hilfetexte auf einmal zu starten. Die Updates selbst erfolgen dabei nacheinander.

Anschlussbild Nullmodemkabel

9pol Sub-D Stecker

9pol Sub-D Stecker



2. Kontakt

Für Fragen steht Ihnen unser Support-Team REGSys gerne zur Verfügung:

A.Eberle GmbH & Co.KG

Frankenstraße 160

D-90461 Nürnberg

E-mail: regsys-support@a-eberle.de

Tel.: +49 911 / 62 81 08 -101

Fax: +49 911 / 62 81 08 -96

Homepage: <http://www.a-eberle.de>