



## Versionsinfo

A.Eberle Toolbox 1.7.1 – A.Eberle Toolbox 2.2.35



## Inhaltsverzeichnis

A.Eberle Toolbox 1.7.1 – A.Eberle Toolbox 2.2.35 .....	1
1. Allgemeines .....	3
1.1 Inhalt .....	3
2. Änderungsinformationen .....	4
2.1 Version 2.2.35 vom 14.11.2023 .....	4
2.2 Version 2.2.11 vom 15.03.2022 .....	6
2.3 Version 2.2.10 vom 07.03.2022 .....	7
2.4 Version 2.1.41 vom 04.10.2021 (erste Version inkl. REG-D(A) und PAN-D) .....	9
2.5 Version 2.0.12 vom 14.08.2020 (erste Version mit EOR-3D FW2.0, REG-DP(A) und MCI) .....	14
2.6 Version 1.8.1 .....	17
2.7 Version 1.7.1 (erste Version mit EOR-3D) .....	18

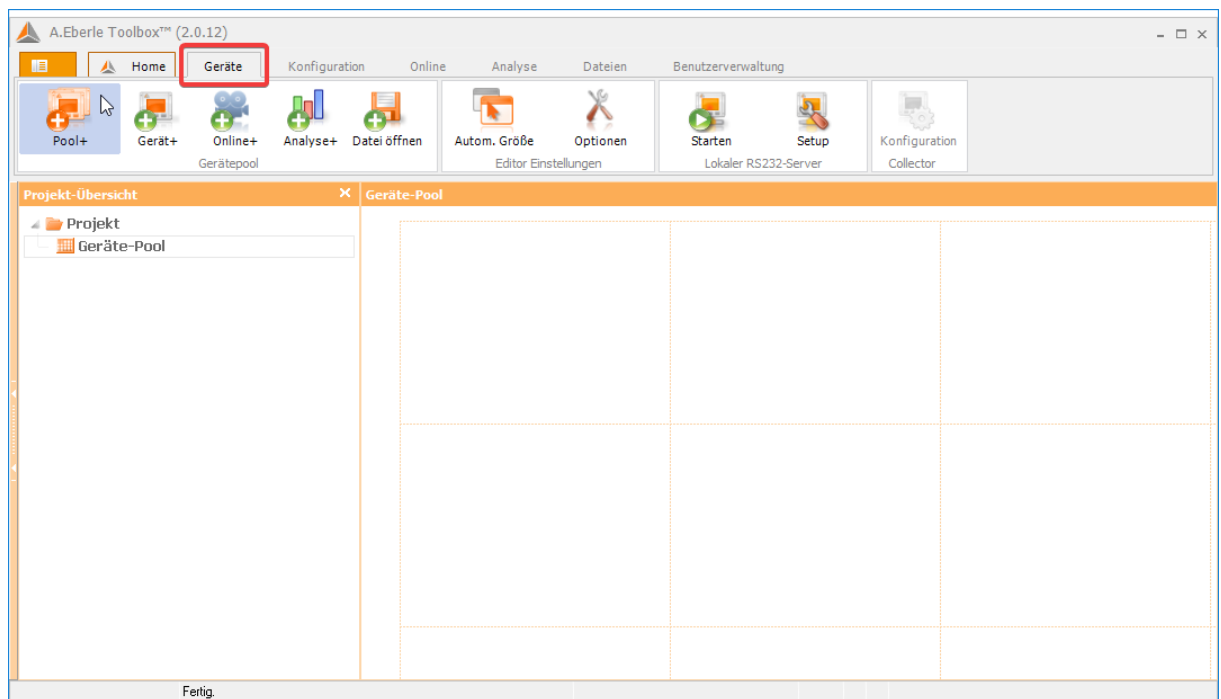
# 1. Allgemeines

---

## 1.1 Inhalt

Dieses Dokument enthält Informationen zu den einzelnen Releases der freigegebenen Software Versionen der AEToolbox und den darin jeweils unterstützten Geräten.

Die Versionsinformationen gliedern sich dabei in „Neuerungen und Verbesserungen“ sowie in „Bugfixes“. Innerhalb dieser Oberpunkte wird zwischen Framework, d.h. allgemeinen Änderungen, und Gerätespezifischen Änderungen (z.B. EOR-3D, etc.) unterschieden. Den einzelnen Punkten voran ist in Klammern die jeweilige Kachel in der AEToolbox vorangestellt, um die Zuordnung der einzelnen Punkte zu den jeweiligen Funktionen in der AEToolbox zu erleichtern. Bspw. steht „(Geräte)“ für die folgende Kachel:



## 2. Änderungsinformationen

---

### 2.1 Version 2.2.35 vom 14.11.2023

#### Neuerungen und Verbesserungen

- **Framework:**
  - (Allgemein) Ersatz-Seriennummer für Offline-Geräte eingeführt („RPLC...“)
  - (Allgemein) Weitere Dateiendungsfilter zur erleichterten Suche im Windows Explorer
- **EOR-3D(S) (Firmwarestand V2.1.3):**
  - (Allgemein) Verbesserungen zur Kommunikations- und Verbindungsstabilität
  - (Allgemein) Unterscheidung zwischen EOR-3D und den neuen EOR-3DS Geräten hinzugefügt
  - (Konfiguration) Automatischer Gerätereustart nach Änderung der Hardware-Merkmale (C & U Merkmale) garantiert fehlerfreie Übernahme
  - (Online) Weitere binäre Ausgangsfunktionen
  - (Dateien) Upload von Betreiberzertifikaten
- **REG-DP(A) (Firmwarestand V2.8.07):**
- **REG-D(A) (Firmwarestand V2.32/3.32):**
  - (Konfiguration) Handling kundenspezifischer UDM Parameter hinzugefügt
  - (Geräte) Möglichkeit des Firmwareupdates mit SMOT-Dateien hinzugefügt
  - (Konfiguration) Parameter zur Istwertkorrektur für Strom und Spannung hinzugefügt
- **PAN-D (Firmwarestand V2.32):**
- **PAN-A2 (Firmwarestand V1.09):**
  - (Allgemein) Gerät neu in AEToolbox vorhanden
- **REG-DM(A) (Firmwarestand V3.32)**
  - (Allgemein) Gerät neu in AEToolbox vorhanden
- **BIN-D / ANA-D**
  - (Online) HMIs hinzugefügt

#### Bugfixes

- **Framework:**
  - (Konfiguration) H-Programmzeilen, die Terminalkommandos enthalten, haben zu Problemen bei der Übertragung zum Gerät geführt
  - (Geräte) Verbindungsprobleme bei Geräten mit gleicher E-LAN-Kennung und ähnlicher oder nicht auslesbarer Seriennummer behoben
  - (Geräte) Im Projekt vorhandene Geräte wurden teils nicht in den Gerätekacheln angezeigt
  - (Allgemein) Instabilitäten in der Kommunikation bei mehreren verbundenen Geräten wurden behoben
- **EOR-3D(S):**
  - (Geräte) Fehler beim M&O Datelexport behoben
  - (Konfiguration) Reihenfolge der IP-Adressen im Standardparametersatz der im Gerät hinterlegten Reihenfolge angepasst

- (Konfiguration) IP-Adresse war nach Auslesen des Parametersatzes nicht dem Gerät entsprechend, sondern auf dem Standardwert gestanden
- (Konfiguration) Rundungsfehler bei Parameter „In Klemme X“ behoben
- (Konfiguration) Automatischer Neustart des 104er-Protokolls bei Änderung der entsprechenden Parameter hinzugefügt
- (Online) Layout der Online-Seite wurde nach Wechsel der AEToolbox-Seite nicht beibehalten
- **REG-DP(A):**
  - (Konfiguration) Formatierungsfehler bei automatischer Umrechnung in „Kilo“-Werte behoben
  - (Konfiguration) Fehlerhafte Übertragung von H-Programmen wurde behoben
- **REG-D(A):**
  - (Konfiguration) Zahl der Binäreingänge wurde beim COM3 Mapping mit zusätzlicher verbundener Binäreingangskarte nicht richtig angezeigt
  - (Konfiguration) Fehlerhafte Anzeige der Relais beim COM3 Mapping behoben
  - (Konfiguration) Probleme bei der Übernahme von Vergleichsparametern aus einer in WinREG erstellten Parametrierung behoben
- **PAN-D:**
  - (Geräte) Messwertanzeige auf Primärwertskalierung geändert

### Bekannte Fehler

- **Framework:**
  - (Home) Nach Öffnen einer Datei wechselt die AEToolbox teilweise nicht auf die zugehörige Dateiansicht
  - (Geräte) Google Maps Feature ist deaktiviert
  - (Geräte) Umkonfigurierung eines Online-Geräts in ein Offline-Gerät nicht möglich
  - (Online) Button „RUN gesperrt“ garantiert nicht immer ununterbrochenes Polling
  - (Dateien) Parametersätze werden bei „Alle speichern unter“ nicht mitgespeichert und müssen einzeln ausgewählt werden
  - (Dateien) „Abbruch“ eines Upload Vorgangs funktioniert je nach Timing nicht richtig
- **EOR-3D(S):**
  - (Online) Leeren aller Geräteloggbücher mit einem Klick über „Gerät leeren“ nicht möglich
  - (Online) Einige Panels stehen nur im Bereich EOR-3D zur Auswahl, obwohl sie auch beim EOR-3DS funktionieren
  - (Online) Mit der AEToolbox generierte Comtrade-Dateien werden in manchen Viewern wie z.B. OMICRON TransView mit falsch skalierten Sekundärwerten angezeigt, Anzeige innerhalb der AEToolbox jedoch fehlerfrei
- **REG-DP(A):**
  - (Online) Terminal Historie speichern funktioniert nur, wenn die Dateieindung dem Dateinamen angehängt wird
- **REG-D(A):**
  - (Online) Terminal Historie speichern funktioniert nur, wenn die Dateieindung dem Dateinamen angehängt wird
- **PAN-D:**

## 2.2 Version 2.2.11 vom 15.03.2022

### Bugfixes

- **EOR-3D:**
  - Firmware Update in der Spracheinstellung „Englisch“ brach mit Fehlermeldung ab

### Bekannte Fehler

- **Framework:**
  - Google Maps Feature ist deaktiviert
  - Geräte werden in Projektübersicht teilweise offline angezeigt, obwohl online
- **EOR-3D:**
- **REG-DP(A):**
- **REG-D(A):**
  - (Konfiguration) Anzeige der aktuell verfügbaren Ein- und Ausgänge des COM3 Mappings nicht korrekt
  - (Konfiguration) Das Importieren der Spracheinstellung von prm-Dateien, wenn die Sprache verschieden zu Deutsch oder Englisch ist, kann zu Fehlermeldungen führen. Hier muss die Sprache anschließend manuell richtig eingestellt werden.
  - (Konfiguration) Beim Vergleich der aktuellen Parameter mit einem Vergleichsparametersatz einer prm-Datei kann es aufgrund verschiedener Formatierungen zu Meldung von Unterschieden kommen. Auf die korrekte Funktionsweise des Reglers haben die Meldungen keinen Einfluss.
- **PAN-D:**
  - (Konfiguration) Anzeige der aktuell verfügbaren Ein- und Ausgänge des COM3 Mappings nicht korrekt
  - (Konfiguration) Das Importieren der Spracheinstellung von prm-Dateien, wenn die Sprache verschieden zu Deutsch oder Englisch ist, kann zu Fehlermeldungen führen. Hier muss die Sprache anschließend manuell richtig eingestellt werden.
  - (Konfiguration) Beim Vergleich der aktuellen Parameter mit einem Vergleichsparametersatz einer prm-Datei kann es aufgrund verschiedener Formatierungen zu Meldung von Unterschieden kommen. Auf die korrekte Funktionsweise des PAN-D haben die Meldungen keinen Einfluss.

## 2.3 Version 2.2.10 vom 07.03.2022

### Neuerungen und Verbesserungen

- **Framework:**
  - Allgemeine Verbesserung durch Anpassung der Ordnerstruktur im Projektbaum
  - (Gerät) Im Verbindungsdialog werden auf der letzten Seite zusätzlich „Allgemein“ und „Public key“ angezeigt
  - (Gerät) Verbesserungen im Lizenz-Management
  
- **EOR-3D (Firmwarestand V2.1.0):**
  - Allgemeine Verbesserungen zur Kommunikations- und Verbindungsstabilität
  - (Konfiguration) Winkelkorrekturfaktoren U+I mit 4 Nachkommastellen
  - (Konfiguration) Neue Leittechnikprotokolle MQTT M&O + MQTT IoT inklusive Zertifikatshandling und verschlüsselter Kommunikation (nur EOR-3DS)
  - (Online) Neue Panel Vorlage „EOR-3D Skript“
  - (Online) Messwerte in der Messwertbox beziehen sich auf U1 mit 0°
  - (Dateien) Sensorkonfigurations-Files können hoch- und runtergeladen werden (derzeit nur für EOR-3DS in Kombination mit Siemens Messeingangskarte C31/U31)
  
- **REG-DP(A) (Firmwarestand V2.8.05):**
  
- **REG-D(A) (Firmwarestand V2.29/3.29):**
  
- **PAN-D (Firmwarestand V2.29):**

### Bugfixes

- **Framework:**
  - (Geräte) Probleme in Zusammenhang mit variabler Seriennummer von Gerätekacheln behoben
  - (Gerät) Messwerte wurden nach dem Verlassen vom Urlader nicht mehr im Widget angezeigt
  - (Konfiguration) Die Dateinamen von H-Programmen wurden beim Laden mit zusätzlichen Index versehen
  - (Online) Logbuch aus Geräten konnte nachträglich im Projekt nicht aktualisiert werden
  
- **EOR-3D:**
  - (Konfiguration) Fehler beim Upload von Zeitzone und Kommunikationsparametern behoben
  - (Konfiguration) Gespeicherte Projekte und Parametersätze bis zur AET Version 1.8.1 wurden aufgrund geänderter Indizierung fehlerhaft geladen
  - (Konfiguration) Aktivierung des Benutzermanagements wurde als Parameterunterschied angezeigt

- **REG-DP(A):**
  - (Gerät) PP\_NO\_COMM wurde im Merkmalswizard nicht ausgelesen
  
- **REG-D(A):**
  - (Konfiguration) Falsche Fehlermeldungen beim Parameter Upload behoben
  - (Konfiguration) Leittechnik Typ Auswahl auf 00:SCADA und 03:DNP3 beschränkt
  
- **PAN-D:**
  - (Konfiguration) Falsche Fehlermeldungen nach einem Parameter Download behoben
  - (Konfiguration) Grenzwert „Auslösung“ wurde beim Import aus prm-Datei nicht korrekt übernommen

### Bekannte Fehler

- **Framework:**
  - Google Maps Feature ist deaktiviert
  - Geräte werden in Projektübersicht teilweise offline angezeigt, obwohl online
  
- **EOR-3D:**
  
- **REG-DP(A):**
  
- **REG-D(A):**
  - (Konfiguration) Anzeige der aktuell verfügbaren Ein- und Ausgänge des COM3 Mappings nicht korrekt
  - (Konfiguration) Das Importieren der Spracheinstellung von prm-Dateien, wenn die Sprache verschieden zu Deutsch oder Englisch ist, kann zu Fehlermeldungen führen. Hier muss die Sprache anschließend manuell richtig eingestellt werden.
  - (Konfiguration) Beim Vergleich der aktuellen Parameter mit einem Vergleichsparametersatz einer prm-Datei kann es aufgrund verschiedener Formatierungen zu Meldung von Unterschieden kommen. Auf die korrekte Funktionsweise des Reglers haben die Meldungen keinen Einfluss.
  
- **PAN-D:**
  - (Konfiguration) Anzeige der aktuell verfügbaren Ein- und Ausgänge des COM3 Mappings nicht korrekt
  - (Konfiguration) Das Importieren der Spracheinstellung von prm-Dateien, wenn die Sprache verschieden zu Deutsch oder Englisch ist, kann zu Fehlermeldungen führen. Hier muss die Sprache anschließend manuell richtig eingestellt werden.
  - (Konfiguration) Beim Vergleich der aktuellen Parameter mit einem Vergleichsparametersatz einer prm-Datei kann es aufgrund verschiedener Formatierungen zu Meldung von Unterschieden kommen. Auf die korrekte Funktionsweise des PAN-D haben die Meldungen keinen Einfluss.



## 2.4 Version 2.1.41 vom 04.10.2021 (erste Version inkl. REG-D(A) und PAN-D)

### Neuerungen und Verbesserungen

#### — Framework:

- (Home) Bedienungsanleitung unter Datei/Hilfe direkt verlinkt
- (Home) Globale Optionen zur „Einstellung der Standard-Texte für Geräte“. Hiermit können die Standardnamen für die Geräte-Widgets definiert werden, wenn neue Geräte angelegt werden.
- (Geräte) In den Geräte Funktionen unter „Widget: Name/Werte“ können für das ausgewählte Gerät, die im Widget dargestellten Bezeichnungen und Messwerte bearbeitet werden
- (Geräte) Geräte-Wizard: Farbliche Akzentuierung der Gerätegruppen
- (Geräte) Geräte-Wizard: Funktion „langsame Datenverbindung“ für GSM-Modems/Gateways
- (Geräte) nach RAMBackup und RAMRestore zusätzliche Abfrage, ob wieder in den Betriebsmodus geschaltet werden soll
- (Geräte) Rechtsklick auf Geräte Kachel: „Konfiguration“ in „Geräte-/Datenverbindungswizard“ umbenannt
- (Geräte) Verschlüsselter Datenexport in ZIP Archiv für M&O (Management & Operations) hinzugefügt
- (Konfiguration) H-Programme, UDM Files, LUA Files werden nach Upload automatisch überprüft
- (Konfiguration) Merkmalswizard: Offlineparametersätze werden defaultmäßig mit der jeweils aktuellsten FW erstellt
- (Konfiguration) Merkmalswizard: Templateverarbeitung verbessert
- (Konfiguration) DIFF Anzeige von Parametersätzen verbessert
- (Online) Vorlagen für Online-Panels überarbeitet

#### — EOR-3D (Firmwarestand V2.0.2):

- (Geräte) Verbesserungen beim FW Update von V1.xx (unverschlüsselt) auf V2.xx (verschlüsselt): es wird als Zwischenschritt automatisch die Firmware 1.7.1 aufgespielt
- (Geräte) Login-Fenster bei aktiviertem Benutzermanagement inkl. Gerätenamen zur besseren Identifikation, zu welchem Gerät das Login-Fenster zugehörig ist
- (Geräte) Vollständige Unterstützung der EOR-3D Firmware V2.0.2
- (Geräte) Künftige EOR-3D Firmware 2.1.0 bereits vorbereitet
- (Geräte) Zu Beginn des Firmwarupdates wird der User gefragt, ob er die bestehenden Leittechnik-CSV Files behalten möchte (inkl. kundenspezifischer Anpassungen) oder den aktuellen Standard aufspielen möchte. Im letzteren Fall werden die bestehenden Leittechnik-CSV Files in ein SCADA Archiv umgezogen und stehen auch nachträglich noch zur Verfügung. Die Funktion ersetzt die bisherige Methode der zeilenweisen Updates der SCADA Dateien.
- (Geräte) Merkmalswizard: Der Default Wert für GRID im Merkmalswizard ist „kompensiert“
- (Konfiguration) Binäreingänge 1 + 2 des Gerätetyps EOR-3DS (B04) digital
- (Konfiguration) RS232 entfällt für Gerätetyp EOR-3DS (B04)
- (Konfiguration) zweite RJ45 Buchse für Gerätetyp EOR-3DS (B04) im Merkmalswizard über Lizenzcode freischaltbar

- (Konfiguration) für Gerätetyp EOR-3DS (B04) 4 anstelle 6 Relais
  - (Online) „Änderungen senden“ Button für Override von Messwerten
  - (Online) Zeitstempel im Online-Logbuch ergänzt
  - (Online) Messwertfenster mit Beschriftung „Primär“, „Sekundär“, „Winkel“
  - (Online) Anpassungen in der Online Vektoransicht zur besseren Übersichtlichkeit
  - (Online) Panel für das EOR-3DS (B04) angepasst
  - (Dateien) Nach Übertragen eines neuen Leittechnik-CSV Files werden die Leittechnik-Clients automatisch neu gestartet und müssen nicht mehr über die Parametrierung händisch neu gestartet werden.
  - (Dateien) Sensor-Konfigurationen (\*.json) können auf EOR-3DS (B04) unter „Konfiguration“ geladen werden
  - (Dateien) Fehlermeldung bei Drag&Drop von Dateien auf Gerät, wenn man über TCP/IP lediglich als „User“ mit Read-Only Rechten eingeloggt ist
- **REG-DP(A) (Firmwarestand V2.8.05):**
- Unterstützung der neuen REG-DP(A) Firmware V2.8.05 inkl. neuer MCI Firmware V1.1.
  - (Online) Online-Seiten für die verschiedenen Stromeinspeisungen CIF, CI, HPCI und MCI erstellt bzw. verbessert
- **REG-D(A) (Firmwarestand V2.29/3.29):**
- (Geräte) Offlinegeräte können mit Firmware V1.xx/V2.xx (S0/S1-Merkmal) oder Firmware V3.xx (S2-Merkmal) angelegt werden
  - (Konfiguration) Ansicht Einfach, Erweitert und Vollständig eingefügt
  - (Online) „Änderungen senden“ Button für das Setzen von Sollwerte
- **PAN-D (Firmwarestand V2.29):**
- (Konfiguration) Ansicht Einfach, Erweitert und Vollständig eingefügt
  - (Online) Logbuchevents für Parameteränderungen hinzugefügt

## Bugfixes

### — Framework:

- Allgemeine Verbesserungen hinsichtlich Programm Stabilität
- \*.aedx Dateien werden nun nach Doppelklick korrekt durch eine neue AEToolbox Instanz geöffnet
- Hilfe-Fenster über F1 zeigte teilweise leere Seiten an - behoben
- Verbesserungen bzgl. Netzwerkadaptern, die während der Programmlaufzeit entfernt werden
- AEToolbox minimiert sich nicht, wenn man auf Icon in Taskleiste klickt - behoben
- Fehler in der Übersetzung - behoben
- (Geräte) Gerätekacheln nach Öffnen von Projektdateien nicht an gleicher Stelle wie vor dem Speichern des Projekts - behoben
- (Geräte) Verbesserungen im Verbindungswizard (Radiobuttons)
- (Geräte) Gerätepool ausschneiden Bug - behoben
- (Geräte) Geräte Pools zeigen nur die im Pool vorhandenen Geräte an
- (Geräte) Maximale Firmware Version beschränkt
- (Geräte) Verbindungsabbruch zu Geräten, die manuell in den Bootloader geschaltet werden - behoben
- (Geräte) Nachträgliche Verbindung zu Offline Geräten möglich und Probleme behoben
- (Geräte) Endlos Meldung beim Ändern eines LAN-Adapters - behoben
- (Konfiguration) Fehlermeldung beim Parametervergleich – behoben
- (Konfiguration) FW-Update via COM-Server funktioniert nicht - behoben
- (Konfiguration) Darstellungsfehler im Projektbaum behoben
- (Konfiguration) Connection Wizard Bugfix: keine alten Verbindungsdaten
- (Konfiguration) Projektbaum springt nicht mehr automatisch nach oben, wenn Liste sehr lang
- (Konfiguration) Automatische Einheitsformatierung angepasst
- (Konfiguration) Rundungsproblem bzgl. den zu vergleichenden Nachkommastellen behoben
- (Konfiguration) Upload wird nicht zu Ende geführt, wenn beim Parameter Upload ein Parameter bei der Abfrage nicht übereinstimmt – behoben
- (Konfiguration) Fehler beim Übertragen von Parametern - behoben
- (Online) Funktion der waagrechten Bildlaufleiste bei Logbüchern verbessert
- (Online) Online Seite auf „RUN“ lässt sich nicht stoppen – behoben
- (Analyse) AEToolbox lässt sich nicht schließen, wenn Daten angezeigt werden – behoben
- (Analyse) Fehlstellen bei der Anzeige von \*.rvt Dateien - behoben

### — EOR-3D:

- (Geräte) nach mehreren FW Updates funktionieren diese nicht mehr – behoben
- (Geräte) auf Standardparameter zurücksetzen funktioniert nicht - behoben
- (Konfiguration) Fehlen von Relais nach dem Auslesen eines EOR-3D compact (B03) behoben
- (Konfiguration) Nachkommastellen für kniV und knuV werden jetzt richtig angezeigt

- (Konfiguration) Sichtbarkeiten der Ortungsverfahren in Abhängigkeit der Geräte-merkmale falsch (EOR-3D und EWR-22 vertauscht) - behoben
- (Konfiguration) Änderungen im LUA Skript sind nach dem Upload im Editor nicht mehr sichtbar - behoben
- (Online) Beschriftung von geladenen Logfiles teilweise falsch – behoben
- (Online) falsche Primärmesswerte im Messwertfenster für Spannung – behoben

**— REG-DP(A):**

- (Konfiguration) \*.rgl können nicht mehr fälschlicherweise auf REG-DP(A) geladen werden
- (Konfiguration) H-Programm kann nicht ausgelesen werden – behoben
- (Konfiguration) Kalibrierdaten werden nicht gesendet – behoben
- (Konfiguration) falsche FW Version wird angezeigt – behoben
- (Konfiguration) Fehler beim Hochladen von H-Programmen – behoben
- (Konfiguration) BAFs können in der englischen AEToolbox nicht gesetzt werden – behoben
- (Online) „AEToolbox parse error“ beim Anzeigen von Logbüchern behoben
- (Online) Problem beim Öffnen von großen Logbüchern behoben
- (Online) Local/Remote LED auf HMI „aus“ wenn deaktiviert
- (Analyse) Fehler beim Öffnen von Recorder Files im –txt Format - behoben
- (Dateien) Offline Geräte mit LUA Script können nicht gespeichert werden - behoben

**— REG-D(A):**

- (Geräte) Fehler beim Übernehmen von IP-Adressen - behoben
- (Geräte) Im Verbindungswizard des REG-DA werden REG-D angezeigt – behoben
- (Geräte) Probleme bei Erkennen des Urladers - behoben
- (Konfiguration) AEToolbox Problem nach Laden eines \*.rgl Files gefixt
- (Konfiguration) Sollwerteneinstellungen verbessert
- (Konfiguration) Gruppenliste nach Auslesen leer - behoben
- (Konfiguration) Fehler beim Auslesen von H-Programmen - behoben
- (Konfiguration) Fehlermeldung bei Parameter-Upload behoben
- (Konfiguration) Fehlermeldung bei UDM Download - behoben
- (Konfiguration) Unterschiede zwischen AEToolbox und REG-D in der Standard-konfiguration – behoben
- (Konfiguration) Fehler im Parametersatz – behoben
- (Konfiguration) Schreiber S2 Parametrierung funktionierte nicht beim ersten Versuch, sondern erst beim zweiten – behoben
- (Konfiguration) Statistikdaten sind im Upload enthalten - behoben
- (Online) Local/Remote LED auf HMI „aus“ wenn deaktiviert

**— PAN-D:**

- (Geräte) Fehler beim Übernehmen von IP-Adressen behoben
- (Geräte) Probleme bei Erkennen des Urladers - behoben
- (Konfiguration) Auslesen von PAN-D Geräten nicht möglich - behoben
- (Konfiguration) Fehlende Parameter ergänzt

- (Konfiguration) Fehler im Parametersatz - behoben

### **Bekannte Fehler**

#### **— Framework:**

- Geräte werden in Projektübersicht teilweise offline angezeigt, obwohl online
- Englische Bedienungsanleitung noch in Überarbeitung

#### **— EOR-3D:**

- (Konfiguration) Parameter über „STRG+E“ derzeit volatil, d.h. nach Neustart des Gerätes sind die Einstellungen nicht mehr vorhanden

#### **— REG-DP(A):**

#### **— REG-D(A):**

- (Konfiguration) Anzeige der aktuell verfügbaren Ein- und Ausgänge des COM3 Mappings nicht korrekt
- (Konfiguration) Beim Importieren von PRM-Files kann es abhängig von der Spracheinstellung (z.B. Französisch) zu Problemen kommen
- (Konfiguration) Beim Vergleichen der aktuellen Parameter mit einem Vergleichsparametersatz aus einer prm-Datei werden diverse Parameter nicht korrekt verglichen, was zu einer fehlerhaften Anzeige der Unterschiede führt

#### **— PAN-D:**

- (Konfiguration) Anzeige der aktuell verfügbaren Ein- und Ausgänge des COM3 Mappings nicht korrekt
- (Konfiguration) Beim Importieren von PRM-Files kann es abhängig von der Spracheinstellung (z.B. Französisch) zu Problemen kommen
- (Konfiguration) Beim Vergleichen der aktuellen Parameter mit einem Vergleichsparametersatz aus einer prm-Datei werden diverse Parameter nicht korrekt verglichen, was zu einer fehlerhaften Anzeige der Unterschiede führt

## 2.5 Version 2.0.12 vom 14.08.2020 (erste Version mit EOR-3D FW2.0, REG-DP(A) und MCI)

### Neuerungen und Verbesserungen

#### — Framework:

- Aktuelle komplett überarbeitete deutsche Bedienungsanleitung der AEToolbox Installation hinzugefügt; englische Version folgt
- (Home) Anordnung der Kacheln überarbeitet
- (Home) allg. Firmware-Update Funktion auf Home-Screen für alle Geräteklassen implementiert
- (Geräte) Auswahl „feste“ vs. „variable“ Seriennummer inkl. Seriennummer Reset für Gerätekachel, um nach erneutem Verbindungsaufbau aktuelle SN zu übernehmen
- (Geräte) Verbindungswizard verbessert
- (Geräte) Funktion „Werkseinstellungen wiederherstellen“ über Rechtsklick auf Gerätekachel hinzugefügt
- (Geräte) Anzeige der aktiven Rolle (Benutzer) in der Gerätekachel (Widget)
- (Konfiguration) Freischalten von Passwort geschützten Softwaremerkmalen
- (Konfiguration) Upload-DIFF zeigt jetzt abweichende FW-Version PC vs. Gerät an
- (Konfiguration) Up/Download Auswahldialog erweitert
- (Konfiguration) Export/Import von Geräte-Pools
- (Konfiguration) Autovervollständigung für Eingabe in Werteliste
- (Konfiguration) Ansichtseinstellung implementiert mit Auswahl „Einfach“, „Erweitert“ und „Vollständig“ (Defaultansicht: Einfach)
- (Konfiguration) Suchfunktion optimiert, findet jetzt auch Spaltentexte vom Typ „Choice“
- (Online) Kopieren von Vektordiagrammen nach Word etc. jetzt möglich
- (Online) Buttons tastend/rastend
- (Online) Speichern von Terminal-Inhalten bei Seitenwechsel
- (Online) Performance beim Laden großer Log-Dateien verbessert
- (Online) Button „RUN gesperrt“ bzw. „RUN“ abhängig von "Fenster eingekoppelt / ausgekoppelt"
- (Analyse) Für das Laden von großen Schreiberdaten nach kurzer Zeit erste Optimierung durchführen (erster Stream)
- (Analyse) Chart-Editor, Reiter "Filter" entfernt

#### — EOR-3D:

- (Geräte) Dynamische Seriennummer Überprüfung
- (Geräte) Verschlüsselte TLS1.2 Kommunikation EOR-3D/AEToolbox
- (Geräte) bei aktivierter TCP/IP Benutzerverwaltung erscheint Login Fenster bei Verbindungsaufbau; erneuter Login nach Offline-Schalten des Geräts
- (Geräte) Autom. Erkennung Cortex-Hardware M3 vs. M4
- (Geräte) SD Card Check für FW-Update
- (Geräte) Ext. Log für FW-Update
- (Geräte) Seriennummerermittlung ohne SN (alternativ MAC-Adresse, für FW-Update)

- (Geräte) FW-Downgrade von Version 2.x auf 1.x nicht möglich mit entsprechendem Hinweis auch vor dem Upgrade auf Version 2.x
  - (Geräte) FW-Update nur als Admin möglich
  - (Geräte) Reboot über Rechtclickmenü auf Gerätekachel ausführbar
  - (Geräte) Parameter Statistik Aktivierung ab EOR-3D Firmware 2.0 nach Update autom. deaktivieren
  - (Konfiguration) Öffnen/Speichern von LUA-Dateien
  - (Konfiguration) autom. Restart der LT-Protokolle nach Änderungen
  - (Konfiguration) Parametersatz für EOR-3D Firmware 2.0 erweitert
  - (Konfiguration) Defaultparameter überarbeitet und Parametersatz den Anzeigeeinstellungen (Einfach, Erweitert, Vollständig) zugewiesen
  - (Konfiguration) Neue EOR-3D Parameter (ConMaster, etc. hinzugefügt)
  - (Konfiguration) Restart ConMaster- und Script-Server nach LUA Dateien / Parameter Upload
  - (Konfiguration) Virt. BEs Assignment Drop-Down Auswahl (für BEFs)
  - (Konfiguration) Erdkurzschlussfunktion hinzugefügt
  - (Konfiguration) Hardwaretyp im Offlineparametersatz (beim Öffnen des Parametersatzes wg. Anzahl der bin E/A)
  - (Konfiguration) Fast HPCI zwecks Überarbeitung vorübergehend ausgeblendet
  - (Online) Template für Verbindungsstatus Modbus Master/Slave
  - (Online) virt. BEs/BAs/MWRs 1...96 für Online-Ansicht implementiert
  - (Online) Auslesen des EOR-3D Syslog
  - (Analyse) Darstellung Statistikwerte
  - (Dateien) SCADA Dateien Download
  - (Benutzerverwaltung) für TCP/IP- und Panel-User implementiert; ohne aktivierte Benutzerverwaltung bestehen für die TCP/IP Verbindung Admin-Rechte (r+w+Sicherheitsfeatures) bzw. via Panel Operator Rechte (r+w).
- **REG-DP(A):**
- Vollständige Unterstützung der Geräte REG-DP und REG-DPA inkl. Hintergrundprogramme und Stromeinspeisung. Des Weiteren erste Software Version, welche die neue Stromeinspeisung MCI vollumfänglich unterstützt.
- **REG-D(A):** BETA-Version implementiert, noch nicht vollständig freigegeben
- **PAN-D:** BETA-Version implementiert, noch nicht vollständig freigegeben
- **REG-DMA:** BETA- Version implementiert, noch nicht vollständig freigegeben

**Bugfixes****— Framework:**

- (Home) Fehlermeldung beim Speichern von Projekten beim Schließen gefixt
- (Home) Button "Datei öffnen" mit Fehlfunktionen beim Öffnen von aedeex-/aedx-/ini-/aemx-/aepoex-Dateien, gefixt
- (Geräte) Serialisierung Watchdog Funktionen implementiert
- (Geräte) Gerätepool ausschneiden entfernt
- (Geräte) Verhinderung des doppelten Anlegens eines Verbindungsports
- (Geräte) Fehlermeldung „Fehlende TBoxServer.INI“ gefixt
- (Geräte) div. Bugfixes zur Google-Maps Integration
- (Geräte) Drag & Drop nach Projektbaum, Anzeige des zugehörigen Mauszeigers (Drop erlaubt/nicht erlaubt) gefixt
- (Geräte) Der Kontextmenüeintrag "Speichern unter" hatte bei "Config/Parameter" keine Aktion zur Folge, gefixt
- (Geräte) ab 2 Geräte eines Typs kein Reconnect mehr, gefixt
- (Konfiguration) Meldung „Kein verbundenes Gerät“ bei Parameterdownl., gefixt
- (Konfiguration) Neue Parameterdatei kann nicht angelegt werden, wenn es noch keine gibt (Button „Neu“), gefixt
- (Konfiguration) Überarbeitung des DIFF Verhaltens bei Download Vergleichsparametersatz (untersch. FW-Stände)
- (Konfiguration) Parameterseite startete auf PC's ohne Admin-Rechte mit falscher Spracheinstellung
- (Online) Bei allen Logs des Offline-Geräts "No Data" anstatt "Updating..."
- (Online) Logbuch wird in Englisch dargestellt, obwohl AEToolbox Sprache Deutsch gewählt ist, gefixt
- (Analyse) Neue Serie im Chart (erste Serie) --> kompletter Zeitbereich
- (Analyse) Auswahl Analyse-Distanz fehlerhaft, gefixt
- (Dateien) Problem beim Übertragen mehrerer Dateien gleichzeitig in das Projekt, gefixt
- (Dateien) Fehler bei Comtrade Export für Störschriebe gefixt

**— EOR-3D:**

- (Geräte) UDP-Auswahltabelle: IP-Verbindung auf falsches Gerät gefixt
- (Geräte) Verbesserung bei Abbruch des Firmware-Updates
- (Geräte) FW-Update bricht beim Sperren des PC Bildschirms nicht mehr ab
- (Konfiguration) Unterscheidung BE3 bis BE6 zwischen Cortex M3 Geräten (EOR-3D B01/B02) und Cortex M4 Geräten (EOR-3D compact B03)
- (Konfiguration) Choice Boxes mit „00:“ Formatierungs-Fehler gefixt
- (Online) Messwert-Aktualisierung für Vektoren im Block, dadurch stabile Messwerte und kein Springen der angezeigten Werte (keine rotierende Zeiger im Vektordiagramm mehr)
- (Online) Bei Analog Kanal U2 stimmte die Bezeichnung nicht. -> "Unsym. u2"
- (Analyse) Darstellung Recorder Files verbessert, Faktor Amplitude
- (Analyse) Darstellung U\_sec, I\_sec Einheit verbessert
- (Dateien) Aktualisierung nach Löschen von Dateien auf dem Gerät implementiert



## 2.6 Version 1.8.1

### Neuerungen und Verbesserungen

#### — Framework

- Allgemeine Verbesserungen der Darstellung (Übersichtlichkeit)
- Allgemeine Stabilitätsverbesserung
- (Geräte) Menüführung der Geräte über Rechtsklick auf Gerätekachel
- (Online) Onlineseiten abkoppelbar und dauerhaft aktiv

### Bugfixes

#### — Framework

- (Konfiguration) Kompatibilität von AEToolbox Projekten mit Version 1.3.1a
- (Konfiguration) Zugriffsverletzung im Parametrierungs-Bereich behoben
- (Analyse) Korrektur der Einheit der Sekundärströme

#### — EOR-3D

- Firmware Update Routine überarbeitet

## 2.7 Version 1.7.1 (erste Version mit EOR-3D)

### Neuerungen und Verbesserungen

#### — Framework

- Neue Flat Designs implementiert
- Überarbeitung der Online Hilfe (deutsch)
- (Home) Importfunktion von Logbüchern implementiert
- (Geräte) Hinterlegen des Gerätepools mit Google Maps – Karte möglich
- (Geräte) Verbesserung des Verbindungswizards
- (Konfiguration) Überarbeitung der Toolbar in der Parametrierungsansicht
- (Konfiguration) Abruf einzelner Parameter mit STRG+R möglich (senden mit STRG+E)
- (Konfiguration) Anlegen eines Offline Geräts zur Parametrierung möglich
- (Online) Funktion des Reset-Buttons im Online Panel
- (Online) Vorlagen für kundenspezifische Gestaltung der Online-Seite
- (Online) Neue Online-Seiten-Templates für Logbücher
- (Online) Mehrere Geräte in einer Online Seite darstellbar
- (Online) Erweiterte Funktionalität für das Logbuch-Fenster
- (Analyse) Schnelleres Lesen von .REC-Dateien und Comtrade-Dateien
- (Analyse) Verbesserung der Chart-Ansicht
- (Dateien) Anzeige von Download-Dateinamen in der Status-Leiste

#### — EOR-3D

- (Geräte) Optimierung des Firmware-Updates
- (Konfiguration) Vollständige Unterstützung des EOR-3D compacts

### Bugfixes

#### — Framework

- (Geräte) Darstellungsfehler der Kachel-Ansicht im Geräte-Pool behoben
- (Geräte) Abbruch der Geräteverbindung beim nachträglichen Bearbeiten des Geräts behoben
- (Geräte) Keine Überlappung der Gerätekacheln bei Neu-Anlage eines Geräts
- (Konfiguration) Zugriffsverletzung im Parametrierungs-Bereich behoben
- (Analyse) Korrekturen im Chart-Editor, sowie der Zeitbereichseinstellungen

#### — EOR-3D:

- (Konfiguration) Korrektur für Download von Geräteparameter
- (Konfiguration) Korrektur des Standardparametersatz: fehlende Texte ergänzt
- (Online) Korrektur der Einheit für Primärströme (Messwerte/Vektoren)
- (Online) Binäre Eingänge in Online Simulation nun mit Funktion